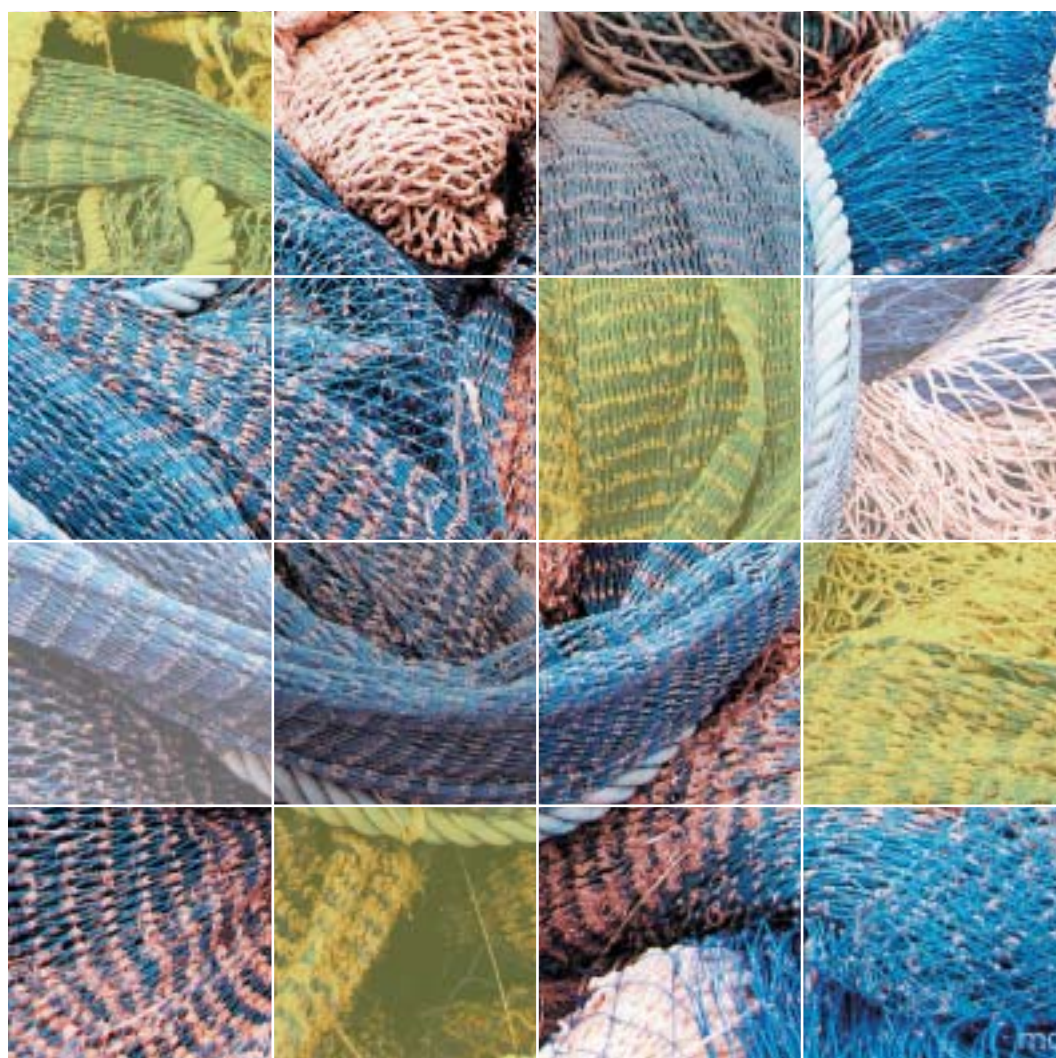


Corporació de Salut del Maresme i la Selva

Memòria 2004



Consell rector

President

Robert Pujol Ferrer

Vicepresidents

Josep Marigó Costa
Josep Basart Pinatelli

Vocals

Antoni Gosalves Quadreny
Cristòbal Villegas Garcia
Carles Sánchez Pereira
Xavier Gaset Borràs
Joan Rocafort Güell
Josep Andreu Geremias
Enric Agustí Fabrè
Roser Artal Rocafort
F. Xavier Niño Núñez
Xavier Crespo Llobet

Gerent

Núria Constans Macià

Secretari

Josep Inglés Lodos

Equip directiu

Directora gerent

Núria Constans Macià

Director assistencial

Ramon Cunillera Grañó

Director de Gestió de Centres

Sociosanitaris i Socials

Josep Trias Figueras

Directora d'Infermeria

Lourdes Muné Tordera

Director de Gestió i Finances

Josep Picó Conde

Director de Recursos Humans

Joan Garcia Perelló

Director de Planificació

i Desenvolupament

Jordi Valls Soler

Adjunta a la Direcció

de Planificació i Desenvolupament

Anna Marrugat Valls

Directora Comercial i de Màrqueting

Carme Aragonès Flaquer

Directora de Suport

i Cooperació Social

Dolors Pujol Vila

Director de Logística

i Serveis Generals

Rafael Albertí Valmaña

Director de Sistemes i Tecnologies

de la Informació i les Comunicacions

Domingo Barrabés Moreno

Cap de la Unitat d'Admissions

Miquel Montané Berney

Cap de la Unitat d'Atenció al Client

i Treball Social

Dolors Roura Angelats

Cap de la Unitat

de Control de Gestió

Judit Pedemonte Gallifa

Responsable de programes

de Salut Pública

Joaquim Casanovas Lax

Pensar en el dia a dia de l'atenció a la població

Robert Pujol Ferrer

President de la Corporació de Salut del Maresme i la Selva

Núria Constans Macià

Directora gerent de la Corporació de Salut del Maresme i la Selva

La nostra organització sanitària ha recorregut en poc temps un important camí. Si bé és cert que ja fa més de deu anys que els hospitals de Blanes i Calella vam començar a treballar junts, també és evident que els canvis s'han anat consolidant d'una manera progressiva tenint en consideració les particularitats dels diferents centres i de les administracions i fundacions que en són titulars. És a dir, amb el criteri d'anar sumant voluntats més que no amb una voluntat d'anar sumant centres. Avui, tots els professionals comparteixen el que significa treballar a la Corporació de Salut del Maresme i la Selva, independentment del seu centre o lloc de treball concret. Aquesta identificació també hauria de ser evident per a la ciutadania, encara que les persones tinguin com a referent més immediat el centre on són ateses (l'Hospital, el CAP, l'Asil) més que no pas el concepte d'organització assistencial integral que vol ser per a ells la Corporació.

Aquest lligam directe entre la ciutadania i l'organització s'ha de traduir especialment en el concepte de continuïtat assistencial i, en conseqüència, en una millor connexió entre els serveis sanitaris. A aquest objectiu respon el nou model d'organització de la Corporació en àmbits d'atenció, que entre el 2004 i el 2005 ha anat substituint el model tradicional de separació entre les línies assistencials de primària, hospitalària i sociosanitària. Es tracta d'àmbits funcionals d'atenció que atenen pacients de característiques similars i en què participen serveis i professionals de diferents nivells i centres. A hores d'ara són vuit àmbits amb una denominació prou descriptiva: patologia mèdica, patologia quirúrgica, urgències i emergències, gent gran, atenció domiciliària integral, patologia osteoarticular, atenció ginecoobstètrica i atenció al nen i a l'adolescent. Cal esmentar que altres entitats sanitàries de característiques territorials similars a les nostres han pres aquest model com a punt de partida per renovar les seves organitzacions.

Al costat d'aquests canvis de caràcter general i estratègic, n'hi ha d'altres de més localitzats que es van portant a terme progressivament, com ara les necessàries reformes de determinats espais, la incorporació de nous serveis (Centre de Rehabilitació de Tordera), noves formes de treball (sistema de triatge a Urgències dels hospitals, millores en l'estació de treball clínic). Tant aquests avenços en aspectes específics com les grans millores organitzatives són imprescindibles per mantenir-nos com a organització sanitària de referència per a la nostra població, a la qual oferim uns serveis de salut cada vegada més integrats.

Per acabar aquesta presentació ens hem de referir a l'àmbit de la representació institucional, perquè els mesos de març i desembre de 2004 vam rebre la visita de la consellera de Salut i del president de la Generalitat, respectivament. Unes trobades que han permès contrastar amb l'Administració sanitària quines són les perspectives de la Corporació en el marc d'una reforma del sistema de salut de caràcter notablement territorialitzat i expressar quines són les necessitats dels nostres centres i professionals per poder continuar fent efectius els valors que volem que ens distingeixin: esperit de servei, respecte a la persona, exigència professional, rigor científic i un compromís explícit de qualitat, innovació i millora.



Millors a la intranet i a l'estació de treball clínic (iETC)

Aquest any hem aconseguit que tots els professionals tinguin accés a la intranet i hem passat d'un portal a una eina de gestió del coneixement, on anem incorporant cada dia nous continguts, com ara les peticions a Recursos Humans, la nòmina i el certificat de renda (que ja no s'imprimeix), o la biblioteca virtual. Pel que fa a la iETC, s'ha millorat la interfície de l'aplicació i la navegabilitat. A més, s'han posat en marxa l'ordre mèdica electrònic de fàrmacs (iOmFar) i l'entrada del curs clínic des de planta i des de consultes externes.



Pla d'acollida per als nous professionals

Cada any s'incorporen a la Corporació unes vuitanta persones. Per atendre aquestes noves incorporacions, l'organització ha dissenyat un sistema d'informació i acollida. El Pla d'acollida preveu tres nivells d'informació: un d'explicació genèrica, mitjançant un fullet; un de difusió a través de la intranet i internet, i un d'específic i personalitzat per a cada lloc de treball.



La consellera de Salut visita els hospitals de Calella i Blanes

El dia 5 de març, la consellera Marina Geli va visitar alguns centres de la Corporació i va manifestar la voluntat del Govern de destinar més recursos per a equipaments sanitaris a les comarques del Maresme i la Selva. En aquest sentit, va anunciar la intenció del Departament de construir dos CAP nous, l'un a Blanes i l'altre a Lloret de Mar, i d'ampliar i millorar les urgències de l'Hospital Comarcal de Blanes.

En marxa el Centre de Rehabilitació de Tordera

Com a resultat de la col·laboració entre l'Ajuntament de Tordera i la Corporació, al final de gener va entrar en funcionament aquest centre, que ha permès que els pacients de Tordera i Fogars de la Selva no s'hagin de desplaçar als hospitals comarcals per fer els tractaments de rehabilitació.

Durant aquest primer any, s'han fet prop de 4.000 sessions de rehabilitació. A més, gràcies al desplegament de l'estació de treball clínic –que permet accedir a les històries clíniques des de qualsevol lloc–, s'ha pogut fer el control mèdic dels pacients al centre.



Nou triatge a Urgències dels hospitals comarcals

Des del mes de juliol funciona un nou sistema de triatge als serveis d'Urgències dels hospitals de Calella i Blanes. El sistema que ha adoptat la Corporació, que rep el nom de Model andorrà de triatge, és el més acreditat a l'Estat espanyol.

El nou sistema permet unificar els criteris de selecció i adequar els temps d'espera al nivell de gravetat. A més, permet organitzar millor les ocupacions de les diferents zones d'urgències i garantir la informació a les persones que esperen per ser ateses.



Programa de diagnòstic ràpid de neoplàsies de tub digestiu (NeDig)

Durant l'any 2004 s'ha consolidat el Programa NeDig, iniciat el novembre del 2003 als hospitals de Blanes i de Calella. El NeDig permet garantir un temps curt fins al diagnòstic i el tractament i evitar ingressos exclusivament per a diagnòstic. A més, afavoreix la coordinació entre els diferents professionals que hi intervenen i la connexió entre l'hospital i l'atenció primària. Els resultats obtinguts durant el primer any han fet que el Pla director d'oncologia de Catalunya l'hagi proposat com a model de referència.



Hospitalització

	Hospital Comarcal Sant Jaume de Calella	Hospital Comarcal de Blanes
Altes hospitalàries	9.778	6.043
Altes UCSI	1.257	1.126
Altes hospitalització	7.266	4.917
Altes UPO	1.255	0
Parts	712	664
Hospital de dia	2.002	761



S'ha posat en marxa un Pla integral d'acollida als nous professionals.

Urgències

	Hospital Comarcal Sant Jaume de Calella	Hospital Comarcal de Blanes
Ateses	61.323	52.804
Ingressades	6.254 (10,2%)	3.302 (6,3%)
Traslladades	1.816 (3,0%)	1.430 (2,7%)
Urgències per dia	167,5	144,3



Atenció a les drogodependències

	Hospital Comarcal Sant Jaume de Calella
Visites totals	6.452
Altes en el PTM	78
Pacients atesos	674
Inicis de tractaments	284
Pacients PTM	248
Persones ateses en el PNII	382
Visites totals en el PNII	855

Consultes externes

	Hospital Comarcal Sant Jaume de Calella	Hospital Comarcal de Blanes
Primeres visites	36.942	20.445
Visites successives	98.393	69.583
Total	135.335	90.028
Índex de reiteració	2,7	3,4

Activitat quirúrgica

	Hospital Comarcal Sant Jaume de Calella	Hospital Comarcal de Blanes
Intervencions programades	1.202	1.258
Intervencions urgents	787	886
Cirurgia major ambulatoria (UCSI)	1.278	1.127
Cirurgia menor ambulatoria	3.572	1.788
Total	6.839	5.059

Indicadors assistencials

	Hospital Comarcal Sant Jaume de Calella	Hospital Comarcal de Blanes
Estada mitjana (dies)	6,7	5,5
Índex d'ocupació (%)	88,0	77,0
Ingressos urgents (%)	73,3	67,1
Infecció nosocomial (%)	5,3	1,3
Taxa de mortalitat (%)	3,1	2,2
Pacients amb més d'un ingrés (%)	15,9	11,7

Tractaments i proves diagnòstiques (àmbit hospitalari)

	Hospital Comarcal Sant Jaume de Calella	Hospital Comarcal de Blanes
Diagnòstic per la imatge		
Estudis simples	72.306	59.137
TAC	6.863	–
Estudis contrastats	1.209	701
Mamografies	7.224	4.702
Ecografies	15.024	11.342
Total d'exploracions	102.626	75.882
Rehabilitació		
Sessions (Rehabilitació ambulatoria)	43.581	25.106
Pacients	5.355	2.439
Sessions/pacient	8,1	10,3

Laboratori

Determinacions de bioquímica	896.392
Determinacions d'hematologia	643.840
Determinacions de microbiologia	90.021
Determinacions d'immunologia	122.903
Determinacions de laboratori extern	24.449
Total de determinacions	1.777.605

Anatomia patològica

Biòpsies	7.416
Citologies	15.878

Farmàcia

	Hospital Comarcal Sant Jaume de Calella	Hospital Comarcal de Blanes
Reenvasatge i etiquetatge de medicació oral sòlida (unitats)	83.060	92.984
Dispensació de solució de metadona	5.741 g (197 pacients)	1.140 g (67 pacients)
Fórmules magistrals, normalitzades i solucions	12.230	1.353
Càpsules preparades	1.800	494
Preparats citostàtics (sessions)	1.134 (3.600 preparats)	519 (820 preparats)
Unitats de nutrició parenteral preparades	506	75
Pacients ambulatoris	604	292
Medicaments dispensats (hospitalització)	792.962	354.200
Receptes validades	1.080	1.858

Activitat de la base del Sistema d'Emergències Mèdiques (SEM)

	Hospital Comarcal Sant Jaume de Calella	Hospital Comarcal de Blanes
Transport primari	1.462	1.367
Transport secundari	–	144



Programa d'atenció a la dona de la Selva marítima

Visites ginecològiques	4.867
Visites obstètriques	2.182

Comissions constituïdes

Comissió de Malalties Infeccioses
Comissió de Tumors i Teixits
Comissió de Farmàcia i Terapèutica
Comissió de Documentació Clínica
Comissió de Mortalitat
Nucli de Qualitat
Comissió de Guies de Pràctica Clínica
Comissió de Formació Continuada
Comissió de Recerca

Grups relacionats amb el diagnòstic

5 primers GRD mèdics

GRD	CDM	Descripció	Nombre	%
373	14	Part vaginal sense diagnòstic complicat	957	10,2
088	4	Malaltia pulmonar obstructiva crònica	766	8,1
127	5	Insuficiència cardíaca i xoc	412	4,4
089	4	Pleuritis i pneumònia simple, majors de 17 anys, amb comorbiditats i/o complicacions	299	3,2
467	23	Altres factors que condicionen la salut	276	2,9

5 primers GRD quirúrgics

GRD	CDM	Descripció	Nombre	%
039	2	Intervencions del cristal·lí, amb o sense vitrectomia	652	11,0
371	14	Cesària sense comorbiditats i/o complicacions	344	5,8
209	8	Intervencions d'articulació major	286	4,8
119	5	Lligadura i extracció venosa	270	4,6
006	1	Alliberament del canal carpià	268	4,5

5 primers GRD de cirurgia major ambulatoria

GRD	CDM	Descripció	Nombre	Índex de substitució (%)
039	2	Intervencions del cristal·lí, amb o sense vitrectomia	434	66,6
006	1	Alliberament del canal carpià	246	91,8
162	6	Intervencions per hèrnia inguinal i femoral, majors de 17 anys, sense comorbiditats i/o complicacions	143	61,4
270	9	Altres cirurgies de la pell, teixit subcutani i mama, sense comorbiditats i/o complicacions	115	83,3
503	8	Intervencions de genoll sense diagnòstic principal d'infecció	109	70,3

Atenció primària

	ABS Calella	ABS Malgrat-Palafolls	ABS Lloret-Tossa
Població de referència	16.008	22.793	31.558
Visites			
Mèdiques (medicina de família)	44.155	55.950	89.510
Mèdiques (pediatria)	6.898	14.407	20.346
Infermeria	14.205	42.635	33.601
Odontologia	2.485	4.257	3.088
A domicili (ATDOM)	1.533	2.489	4.415
Petita cirurgia	140	214	296
Urgències			
Al centre	10.940	40.795	54.015
A domicili	600	485	526
Exploracions			
Radiologia	2.427	2.620	4.143
Laboratori	5.573	4.153	12.355
Altres proves	256	850	1.067

S'ha aprofundit en el nou model d'atenció i en l'estructura per àmbits assistencials.



Atenció socio sanitària

Hospital Sociosanitari Sant Jaume de Calella

Llarga estada

Places	33
Pacients atesos	102
Estada mitjana (dies)	115,3
Índex d'ocupació (%)	97,4

Mitja estada polivalent

Places	32
Pacients atesos (altes)	332
Estada mitjana (dies)	26,1
Índex d'ocupació (%)	74,0

Hospital de dia

Places	20
Pacients atesos (altes)	73
Estada mitjana (dies)	80,7
Índex d'ocupació (%)	66,4

PADES

Pacients atesos	197
Visites	2.334
Visites/pacient	2,6

UFISS

Pacients atesos	614
Visites	3.353
Visites/pacient	5,6

Hospital Sociosanitari Sant Jaume de Blanes

PADES

Pacients atesos	161
Visites	2.877
Visites/pacient	3,2

UFISS

Pacients atesos	427
Visites	2.949
Visites/pacient	7,0

Llarga estada

Places	23
Pacients atesos	82
Estada mitjana (dies)	99,1
Índex d'ocupació (%)	96,5

Acolliment familiar

Places	37
Pacients atesos (altes)	47
Estada mitjana (dies)	280,1
Índex d'ocupació (%)	97,2

Residència assistida

Places	44
Pacients atesos (altes)	89
Estada mitjana (dies)	180,8
Índex d'ocupació (%)	99,9

Hospital Sociosanitari de Lloret de Mar

Llarga estada

Places	63
Pacients atesos	130
Estada mitjana (dies)	173,6
Índex d'ocupació (%)	97,9

Acolliment familiar

Places	7
Pacients atesos (altes)	8
Estada mitjana (dies)	311,5
Índex d'ocupació (%)	97,3

Residència assistida

Places	17
Pacients atesos (altes)	29
Estada mitjana (dies)	205,3
Índex d'ocupació (%)	95,7

Hospital de dia

Places	15
Pacients atesos (altes)	29
Estada mitjana (dies)	100,9
Índex d'ocupació (%)	77,1

Recursos estructurals

Hospitalització

Llits	252
Nombre de consultes externes	56
Quiròfans	9

Atenció primària

Dispensaris de medicina	21
Dispensaris d'infermeria	17
Dispensaris de pediatria	7

Atenció socio sanitària

Llits	256
Places d'hospital de dia	35



Recursos humans (equivalent a 40 hores)

Direcció i comandaments	76,0
Personal mèdic	251,0
Personal d'Infermeria	610,3
Altres	180,4
Total	1.117,7

Percepció dels usuaris

Reclamacions	384
Queixes i suggeriments	3.060
Agraïments	36

Recursos econòmics

Ingressos	63.179.892 €
Despeses (no inclou amortitzacions)	63.166.251 €

Avancem en la prestació de serveis
sanitaris integrals, de qualitat i eficients,
amb esperit de servei a les persones.

Població dels municipis

Arenys de Mar	13.428
Arenys de Munt	7.190
Calella	16.008
Canet de Mar	12.047
Malgrat de Mar	16.162
Palafolls	6.631
Pineda de Mar	23.539
Sant Cebrià de Vallalta	2.343
Sant Iscle de Vallalta	1.016
Sant Pol de Mar	4.464
Santa Susanna	2.681
Tordera	11.719
Total Alt Maresme	117.228
Blanes	35.577
Fogars de la Selva	1.045
Lloret de Mar	26.557
Tossa de Mar	5.001
Total Selva marítima	68.180

Total 185.408

Font: Institut d'Estadística de Catalunya.
Padró municipal d'habitants 2004.

Corporació de Salut del Maresme i la Selva

Població de referència	16 municipis	185.408
Professionals (equivalent a 40 hores)		974,8

Dispositius assistencials

2 hospitals d'aguts	Llits d'hospitalització	244
	Llits de la unitat de curta estada	8
	Quiròfans	9
	Sales de consultes externes	56
	Boxs d'urgències	42
4 centres sociosanitaris	Llits de mitja estada polivalent	32
	Llits de llarga estada	119
	Llits de residència assistida	105
	Places d'Hospital de dia	35
5 centres d'atenció primària	Població coberta	70.359
	Dispensaris	45



Corporació de Salut del Maresme i la Selva

Sant Jaume, 209-217
08370 Calella
Tel. 93 766 15 62
Fax 93 766 06 76
salut@salutms.org
www.salutms.org

Hospitals d'aguts

Hospital Comarcal Sant Jaume de Calella

Sant Jaume, 209-217
08370 Calella
Tel. 93 769 02 01
Fax 93 766 06 76
hcalella@salutms.org

Hospital Comarcal de Blanes

Accés Cala Sant Francesc, 5
17300 Blanes
Tel. 972 35 32 64
Fax 972 35 33 43
hblanes@salutms.org

Centres sociosanitaris

Hospital Sociosanitari Sant Jaume de Blanes
Mossèn Jaume Arcelos, 1
17300 Blanes
Tel. 972 33 15 50
Fax 972 33 36 79
csblanes@salutms.org

Hospital Sociosanitari Sant Jaume de Calella
Sant Jaume, 209-217
08370 Calella
Tel. 93 769 02 01
Fax 93 766 06 76
cscallella@salutms.org

Hospital Sociosanitari de Lloret de Mar
Castell, 42
17310 Lloret de Mar
Tel. 972 36 47 36
Fax 972 37 26 02
cslloret@salutms.org

Residència Municipal* d'Arenys de Mar
Sant Narcís, 29
08350 Arenys de Mar
Tel. 93 792 00 98
Fax 93 792 41 04

Centres d'atenció primària

CAP Calella
Sant Jaume, 209-217
08370 Calella
Tel. 93 766 59 50
Fax 93 766 59 59
capcalella@salutms.org

CAP Lloret de Mar
Girona, 8-10
17310 Lloret de Mar
Tel. 972 37 29 09
Fax 972 37 29 14
caplloret@salutms.org

CAP Tossa de Mar
Avinguda Catalunya, s/n
17320 Tossa de Mar
Tel. 972 34 18 28
Fax 972 34 17 13
captossa@salutms.org

CAP Malgrat
Avinguda Costa Brava (ctra. VB6001),
cantonada carrer Riera
08380 Malgrat de Mar
Tel. 93 761 95 00
Fax 93 761 95 05
capmalgrat@salutms.org

CAP Palafolls
Sindicat, s/n
08389 Palafolls
Tel. 93 762 04 53
cappalafolls@salutms.org

Altres centres

Centre de Rehabilitació de Tordera
Aragó, 9
08399 Tordera
Tel. 93 764 24 04
crtordera@salutms.org

* Centre gestionat per la Corporació de Salut del Maresme i la Selva, però que no en forma part. A partir de 2005, la Corporació ja no gestionarà aquest centre.

Centre gestionat per:

DHC Consultoria i Gestió SA